

Csibe Bölcsi Minibölcsőde

2089 Telki, Petőfi utca 5.

Az intézmény célját, alapelveit, módszereit tartalmazó szakmai és pedagógiai program

Készítették: Kamlah Szilvia

*csecsemő-és kisgyermeknevelő, gondozó
szociálpedagógus
bölcsődevezető*

Antal Lászlóné Magdi

szociálpedagógus

Balláné Szabó Csilla

pedagógus, kisgyermeknevelő

Szakértők: Füzesiné Békés Emőke

*gyógypedagógus
pszichopedagógus*

Schneiderné Diószegi Eszter

pszichológus

**Üzemeltető: Csibe Bölcsi Közhasznú
Nonprofit Korlátolt Felelősségű Társaság
Székhely: 2089 Telki, Napsugár utca 5.
Intézményvezető: Kamlah Szilvia**

1. A minibölcsőde küldetése – célkitűzések

1.1. Általános célok

A minibölcsőde célja a kisgyermek sokoldalú, harmonikus fejlődésének biztosítása, a gyermeki személyiség kibontakozásának elősegítése az életkori és egyéni sajátosságok, valamint az eltérő fejlődési ütem figyelembevételével. Intézményünk Telki községben és Pest megyében egy olyan valós hiányt kíván pótolni, mellyel az édesanyák nagy része szembekerül, ha gyermeke napközbeni ellátásáról a gyermek óvodai felvétele előtt nem tud gondoskodni. Ebben kívánunk községünkben és a környező településeken élő családoknak segítséget nyújtani magasan képzett kisgyermeknevelők közreműködésével, egy kislétszámú csoportban, az egyéni igényeket kielégítő kedves, szeretetteljes, meleg, nyugodt környezetben.

1.2. Egyéni célok

A gyermek fejlődésére nemcsak az öröklött tulajdonságok, hanem környezete tárgyi és személyi meghatározói is hatással vannak. Különösen fontos szerepe van a gyermek által elfogadott, számára biztonságot nyújtó felnőtt folyamatos támogató, megerősítő jelenlétének, a gyermek személyiségéhez, fejlettségéhez és igényeihez igazodó szeretetteljes tevékenységeknek és az őket összekapcsoló élményeknek. Intézményünkben a legfontosabb cél az érzelmi stabilitás kialakítása és annak fenntartása, ezért a beszoktatástól kezdve a napi tevékenységekig törekszünk arra, hogy minél rugalmasabban, lehetőleg minden gyermeknek az egyéni igényeinek, ritmusának megfelelően alakítsuk a gondozási, nevelési tevékenységeket, természetesen igazodva a napirendhez. Kisgyermeknevelőink szakképzettek, így tisztában vannak a gyermeki lélek problémás korszakaival, képesek tolerálni a másságot, a különbözőséget, az életkori sajátosságokkal együtt járó nehézségeket.

Bölcsődénkben biztonságot nyújtó, derűs, kellőképpen ingergazdag, tevékenységre készítő csoportszobákat alakítunk ki, ahol lehetővé tesszük, hogy a kisgyermek szabadon választhasson a tevékenységi formák között. Így alkalma van olyan eszközökhöz nyúlni, melyek mindig az újonnan kialakuló képessége gyakorlását, fejlődését készítik, így saját "belső programja" szerint halad előre a fejlődésben.

A fejlesztéssel, vagyis a fejlődés támogatásával a gyermek életkori és egyéni sajátosságait ismerve, figyelembe véve, megteremtjük azokat a feltételeket, amelyek a fejlesztendő funkció gyakorlására, működtetésére lehetőséget adnak.

Ezt segítik a játékeszközök, melyek szerepe, hogy ingert nyújtsanak, és egy adott ébrenléti, "izgalmi" állapotot tartsanak fent. A játékkészlet számunkra igen nagy jelentőséggel bír, mert tudjuk, hogy a játék a kisgyermekkor legfontosabb tevékenysége, általa le tudja vezetni a gyermek a feszültségeit, melyeket még szavakba önteni - szókincsének fejletlensége miatt - nem tud. Ezért nagy hangsúlyt fektetünk a szerepjátékok kellékeire - dekoratív, jól felszerelt és jól funkcionáló babakonyha, szerszámkészlet, orvosi táska, babák, fésülködő sarok, autók stb.

Küldetésünk az, hogy intézményünkben olyan személyiségű gyermekek kerüljenek ki, akik a világhoz való alkalmazkodásra egyre magasabb szinten képesek, nyitottak környezetük minél alaposabb, mélyebb megismerésére, elfogadják a közösség normáit, szabályait, és hasznossá válnak majd a társadalom számára. Ezeket a szempontokat figyelembe véve valósítjuk meg intézményünkben a gondozás - nevelés feltételeit.

1. 3. Küldetésünk szerepe a tanulási, megismerő folyamatokban

Igen nagy hangsúlyt fektetünk a tanulási képességek prevenciójára, mely a gyermek életét jelentősen befolyásolja a későbbiekben. Ez természetesen nem abban nyilvánul meg, hogy különböző kötelező jellegű fejlesztő foglalkozásokat tartunk, hiszen az egészséges gyermeknek nincs szüksége fejlesztésre- magától fejlődik, ahogy kompetenciája folyamatosan növekszik. A tanulási nehézségek kialakulása után a folyamat sok esetben visszafordíthatatlan, mivel a probléma gyökere az agyban van. Azonban a prevenció, mint minden területen, a pedagógiában is fontosabb tényező, mint a korrekció.

Bölcsődénket úgy rendeztük be, hogy mind a szabadban, mind a csoportszobában legyen lehetőség a szabadjáték során a vesztibuláris rendszert fejlesztő játéktevékenységre.

2. A bölcsődei gondozás - nevelés szakmai alapprogramja

A bölcsődei gondozás - nevelés alapprogramja:

- az általános emberi, etikai elvek
- az ENSZ „Egyezmény a gyermekek jogairól” c. dokumentumban rögzítettek
- a pszichológiai és a pedagógiai kutatások eredményei
- a 0 - 3 éves életszakasz meghatározó szerepének elismerése
- a bölcsődei gondozás - nevelés története alatt felhalmozott értékek
- a bölcsődei ellátás nemzetközileg elismert gyakorlata

figyelembevételével határozza meg a bölcsődékben folyó gondozó - nevelő munka szakmai alapelveit, melyek érvényesek a speciális csoportokra és a szolgáltatásokra is, a sajátosságaiknak megfelelő kiegészítésekkel.

2.1. A bölcsődei gondozás - nevelés alapelvei

2.1.1. A gondozás - nevelés egységének elve

A gondozás és nevelés elválaszthatatlan egységet alkotnak. A nevelés tágabb, a gondozás szűkebb fogalom: a gondozás minden helyzetében nevelés is folyik, a nevelés helyzetei, lehetőségei azonban nem korlátozódnak a gondozási helyzetekre.

2.1.2. Az egyéni bánásmód elve

A kisgyermeknevelő meleg, szeretetteljes odafordulással, a gyermek életkori- és egyéni sajátosságait, fejlettségét, pillanatnyi fizikai és pszichés állapotát, hangulatát figyelembe véve segíti a gyermek fejlődését.

2.1.3. Az állandóság elve

A gyermek személyi- és tárgyi környezetének állandósága (saját gondozónő rendszer, felmenőrendszer, csoport- és helyállandóság) növeli az érzelmi biztonságot.

2.1.4. Az aktivitás, az önállóság segítésének elve

A biztonságos és tevékenységre motiváló környezet megteremtése, a próbálkozásokhoz elegendő idő biztosítása, a gyermek ösztönzése, megnyilvánulásainak elismerő, támogató, az igényekhez igazodó segítése, a gyermek felé irányuló szeretet, az elfogadás és az empátia fokozzák az aktivitást és az önállóság iránti vágyat.

2.1.5. A pozitívumokra támaszkodás elve

A nevelés alapja a pozitív megnyilvánulások támogatása, megerősítése, elismerése (dicséret, biztatás)

2.1.6. Az egységes nevelő hatások elve

A gyermekkel foglalkozó felnőttek - a köztük lévő személyiségbeli különbözőségek tiszteletben tartásával – a gyermek elfogadásában, öntevékenységének biztosításában egyetértenek, az alapvető erkölcsi normákat egyeztetik, nézeteiket, nevelői gyakorlatukat egymáshoz közelítik.

2.1.7. *A rendszeresség elve*

Az ismétlődés tájékozódási lehetőséget, stabilitást, kiszámíthatóságot eredményez a napi események sorában, növeli a gyermek biztonságérzetét.

2.1.8. *A fokozatosság elve*

A gyermek új helyzetekhez való fokozatos hozzászoktatása segíti alkalmazkodását, a változások elfogadását, az új megismerését, a szokások kialakulását.

2. 2. A bölcsődei gondozás - nevelés feladatai

A bölcsődei gondozás - nevelés feladata a gyermek testi- és pszichés szükségleteinek kielégítése, a fejlődés elősegítése.

2.2.1. *Az egészséges testi fejlődés elősegítése*

- a fejlődéshez szükséges egészséges és biztonságos környezet megteremtése
- a primer szükségletek egyéni igények szerinti kielégítése
- egészségvédelem, egészségnevelés, a környezethez való alkalmazkodás és az alapvető kulturhygiénés szokások kialakulásának segítése

2.2.2. *Az érzelmi fejlődés és a szocializáció segítése*

- derűs légkör biztosítása, a bölcsődébe kerüléssel járó nehézségek lehetőség szerinti enyhítése, a gyermek segítése az átélt nehézségek feldolgozásában
- a kisgyermeknevelő és a gyermek között szeretetteljes, érzelmi biztonságot jelentő kapcsolat kialakulásának segítése
- az egyéni szükségletek kielégítése, az „éntudat” egészséges fejlődésének segítése
- a társas kapcsolatok alakulásának, az együttélés szabályainak elfogadásának, a másik iránti nyitottságnak, empátiának és toleranciának segítése
- megteremteni a lehetőséget a kisgyermeknevelővel és/vagy a társakkal közös élmények szerzésére

2.2.3. *A megismerési folyamatok fejlődésének segítése*

- a gyermek életkorának, érdeklődésének megfelelő tevékenységek lehetőségének biztosítása
- az önálló aktivitás és a kreativitás támogatása
- ismeretnyújtás
- a gyermek tevékenységének támogató - bátorító odafigyeléssel kísérése, megerősítése

- a gyermek igényeihez igazodó közös tevékenység során élmények, viselkedés és helyzetmegoldási minták nyújtása

2. 3. A bölcsődei élet megszervezésének elvei intézményünkben

2.3.1. Kapcsolattartás a felügyeleti szervekkel és más gyermekjóléti ellátókkal

Működésünket ellenőrző felügyeleti szervek:

- a helyi önkormányzat (Telki község) polgármesteri hivatala
- a működési engedélyt kiállító hatóság Budapest Főváros Kormányhivatal Szociális és Gyámhivatala
- az ÁNTSZ területileg illetékes hivatala

A hivatalok képviselőivel személyes kapcsolatunk van, és rendszeres a kapcsolattartás. A rendeletek által szabályozott kérdésekben kikérjük véleményüket, együttműködünk velük. Felvettük a kapcsolatot a helyi családsegítő szolgálattal és a HÍD Szociális, Család- és Gyermekjóléti Központtal, része vagyunk a jelzőrendszernek.

2.3.2. Kapcsolattartás a szülőkkel

A kisgyermeknevelők és a család folyamatosan, kölcsönösen tájékoztatják egymást a gyermek fejlődéséről, ez alapvető fontosságú a bölcsődei gondozás - nevelés kialakításában, és a családokat is segíti a gyermek nevelésében. A tájékoztatás mindig őszinte, hiteles, személyes hangvétellű, de nem bizalmaskodó, etikai szempontból megfelelő, az érintettek személyiségi jogait tiszteletben tartó. A kapcsolattartásnak, tájékoztatásnak több formája van:

- rövid beszélgetések érkezéskor és hazamenetelkor
- szülői értekezletek, szülőcsoportos összejövetelek
- faliújság
- üzenő füzet
- nyílt napok
- családlátogatás, időpont egyeztetés után egyéni beszélgetés
- szervezett közös programok, ünnepekre való közös készülődés

2.3.3. Családlátogatás

Célja a családdal való kapcsolatfelvétel, a gyermeknek az otthoni környezetben való megismerése, ismerkedés a gyermekkel. A beszoktatás megkezdése előtt kerül rá sor, így amikor a bölcsődébe először jön be a gyermek, már ismerős emberekkel találkozhat. A családlátogatás során a kisgyermeknevelő hivatásának megfelelően viselkedik, a titoktartás kötelezettsége vonatkozik rá, és a szülők felé hitelesen képviseli azt, hogy a családlátogatás előnyös a gyermek szempontjából.

2.3.4. *A beszoktatás - adaptáció*

A szülővel történő fokozatos beszoktatás módszerének bevezetése a bölcsődei gondozó - nevelő munka egyik fontos feladatát, a családdal való együttműködést helyezi előtérbe. Az apa vagy anya jelenléte biztonságot ad a kisgyermeknek és megkönnyíti az új környezethez való alkalmazkodást. A gyermek és a kisgyermeknevelő között fokozatosan kialakuló érzelmi kötődés segíti a gyermeket új környezetének elfogadásában, jelentősen megkönnyíti a beilleszkedést a bölcsődei közösségbe, csökkenti az adaptáció során fellépő negatív tüneteket (pl.: étvágytalanság, súlyesés, nyugtalanság, sírás, tiltakozás, alvászavar stb.).

A szülővel történő beszoktatás módszere intézményünkben:

- a bölcsődevezető és a kisgyermeknevelő tájékoztatja a szülőt a bölcsőde életéről, a beszoktatás menetéről, várható időtartamáról
- a szülő részéről a módszer elfogadása és abban együttműködő részvétele elengedhetetlenül fontos
- a beszoktatás a gyermekek egyéniségét figyelembe véve személyre szabott, de az alkalmazkodás segítésének érdekében időtartama általában két hét
- minden beszoktatásra tervet készítünk, mely segíti a kisgyermeknevelő munkáját, de attól a gyermek egyéni igénye miatt el lehet térni
- az első héten a gondozási műveleteket az anya végzi, a kisgyermeknevelő fokozatosan veszi át
- a gyermek együttműködésétől függően a harmadik, negyedik naptól a kisgyermeknevelő kísérletet tesz egy - egy gondozási művelet (pl.: kínálás, orrtörítés) elvégzésére az anya jelenlétében
- nagy hangsúlyt fektetünk arra, hogy anya és gyermeke az elválás előtt elbúcsúzzanak egymástól
- a negyedik - ötödik napon megpróbálkoznak 4- 5 alkalommal 1-1 percre az anya távozásával, és kísérletet tesznek az ebédeltetésre (anya jelenlétében)
- a beszoktatás alatt az alvás jelenti a legnagyobb nehézséget, ezért az anya az első altatás illetve az ébredés várható ideje alatt a bölcsődében tartózkodik
- egy kisgyermeknevelőhöz egy időben csak egy gyermek kerül beszoktatásra, így többet tud az új gyermekkel foglalkozni
- a beszoktatás során a kisgyermeknevelő az egész családot segíti, nemcsak a gyermeket

Csibe Bölcsi beszoktatási terv

	gyerek	szülő	kisgyermeknevelő
1. nap	10.30-ra jönnek, egy órát maradnak, a szülő nem megy ki	elmondja a gyermek napirendjét, szokásait, érdeklődik a bölcsőde napirendje iránt, segíti a gy. és a g.nő közötti kommunikációt	elmondja a bölcsőde napirendjét, kiadja a papírokat (házirend, 2 megállapodás, felvételi adatlap, nyilatkozat, jövedelemnyilatkozat) B.N.-t ír
2. nap	10.30-ra jönnek, egy órát maradnak, a szülő nem megy ki	a kitöltött papírokat visszahozza, kiválasztja a gyermek jelét	figyel az új gyerekekre, játékkal kínálja, foglalkoztatja, ha engedi, megbeszéli a gy. kelét, oltási könyvet kér, B.N.
3. nap	10.30-ra jönnek, egy órát maradnak, a szülő nem megy ki	oltási könyvet hoz	sokat van a gyerek mellett, váltóruhát, pelenkát kér, üzenőfüzetet elkészíti, B.N.-t, törzslapot, adatlapot ír
4. nap	10 órára jönnek, 1,5 órát maradnak, szülő 1x pelenkáz, többször kimegy pár percre		B.N.-t ír
5. nap	10 órára jönnek, 2 órát maradnak, szülő többször kimegy pár percre, ha a gy. sír, visszajön, itt ebédelnek		üzenőfüzetet odaadja, jelét kiteszi az évszakkörre, születésnapját beírja a naptárba, kiírja a nevét a névsorba, B.N.-t ír
6. nap	10 órára jönnek, 2 órát maradnak, szülő többször kimegy pár percre, ha a gy. sír, visszajön, itt ebédelnek		B.N.-t ír

7.nap	10 órára jönnek, 2 órát maradnak, szülő többször kimegy pár percre, ha a gy. sír, visszajön, egyedül ebédel	ebédnél kint ül az átadóban	B.N.-t ír
8.nap	9.30-ra jönnek, szülő többször kimegy, egyszer kicsit hosszabb időre (15-20 perc), gyermek egyedül ebédel		leméri a gyermeket (súly, hossz, mell, fejkörf.) törzslapba beírja az adatokat, B.N.-t ír
9.nap	9.30-ra jönnek, szülő többször kimegy, egyszer kicsit hosszabb időre (15-20 perc), gyermek egyedül ebédel, alszik	ebéd előtt elköszön, alvás alatt az átadóban ül	ha előbb ébred a gyerek, hívja a szülőt
10.nap	együtt reggeliznek, szülő elköszön, gyermek ebédel, alszik	együtt reggeliznek, elköszön, 15 órára jön, telefonközelben van	B.N.-t ír, dr. nővel felvételi státusz kitöltése, 1 hónap múlva jellemzés üzenőbe + törzslapba

2.3.5. Saját kisgyermeknevelői rendszer, felmenőrendszer

A saját gondozónő rendszer lényege a személyi állandóság elvén nyugszik. A csoport gyermekeinek fele tartozik egy kisgyermeknevelőhöz, ami azt jelenti, hogy ő kíséri figyelemmel a gyermek fejlődését, vezeti róla a törzslapot, ő megy hozzájuk családlátogatásra, ő szoktatja be a minibölcsödébe és az ölelkezési időben (ez az az idő, amikor a kisgyermeknevelő és a dajka is a csoportban van) jórészt együtt vannak. Az ölelkezési időben a kisgyermeknevelő idejét elsősorban a saját gyermekei gondozásával, nevelésével tölti, és a gyermek minibölcsödébe járásának lehetőleg a teljes időtartama alatt ő a gondozónője (felmenőrendszer). Ebben a rendszerben minden gyermekre több figyelem jut, számon lehet tartani a gyermek egyéni igényeit, szokásait, esetleges problémáit.

2.3.6. A gyermekcsoportok szervezése

Minibölcsödénkben egy csoportszobát alakítottunk ki, mely legfeljebb gyermek fogadására alkalmas.

2.3.7. A napirend kialakításának szempontjai

A gyermek fiziológiás szükségleteinek ritmusához alkalmazkodó, jól kialakított napirend

- lehetőséget teremt a szükségletek kapkodás, sietség nélküli kielégítésére
- kiiktatja a felesleges várakozási időt
- megkönnyíti a gyermek időbeli tájékozódását
- lehetővé teszi számára a rendszeresen ismétlődő, egymáshoz kapcsolódó események előrelátását

- elősegíti alkalmazkodását
- megalapozza és fokozza biztonságérzetét

A napirend függ a gyermekcsoport, ezen belül az egyes alcsoportok életkori összetételétől, fejlettségétől, szükségleteitől, de befolyásolják az évszakok, az időjárás, a csoportlétszám. A gyermekek otthoni életének, életritmusának lehetőség szerinti figyelembevételével készül, és hozzá alkalmazkodik a kisgyermeknevelők munkarendje.

2. 4. A bölcsődei gondozás - nevelés főbb helyzetei

A gondozás (öltözködés, tisztázás, wc használat, kézmosás, étkezés) és a játék a bölcsődei élet egyformán fontos helyzetei, melyekben lényeges a gyermek szabad aktivitás iránti igényének és kompetenciájának erősítése.

2.4.1. A gondozás

Bensőséges interakciós helyzet a kisgyermeknevelő és a gyermek között, melynek elsődleges célja a gyermek testi szükségleteinek kielégítése. A szociális kompetencia kialakulásának feltétele, hogy a gyermek csecsemőkorától kezdve aktívan vehessen részt a gondozási helyzetekben, lehetősége legyen úgy próbálkozni, hogy közben érzi a kisgyermeknevelő figyelmét, biztatását, támogató segítségét. Sikeres próbálkozásait a felnőtt megerősítéssel, dicséréssel jutalmazza, a sikertelenségért viszont nem kap elmarasztalást. Nagyon fontos az elegendő idő biztosítása, mivel az egyes mozzanatok elsajátítása hosszú gyakorlást igényel. A felnőttel való kommunikáció érzelmi töltése, a kisgyermeknevelőnek a gyermekről adott jelzései kihatnak az önelfogadásra, valamint a személyiség egészséges alakulására. Minibölcsődénkben ezeket az elveket tartjuk szem előtt a gondozás - nevelés során.

2.4.2. A játék

A kisgyermekkor legfontosabb és legfejlesztőbb tevékenysége, valamint a nevelés leghatékonyabb eszköze a játék. A játék, vagyis a szabad képzettársításokat követő szabad játékfolyamat a kisgyermek elemi pszichikus szükséglete, melynek minden nap visszatérő módon, hosszantartóan és lehetőleg zavartalanul ki kell elégülnie. Segít a világ megismerésében és befogadásában, elősegíti a testi, az értelmi, az érzelmi és a szociális fejlődést. A kisgyermeknevelő a játék feltételeinek biztosításával, a meleg, szeretetteljes légkör megteremtésével és biztonságot nyújtó magatartásával támogatja az elmélyült, nyugodt játéktevékenységet, a kreativitást. A gyermek igényeitől és a helyzettől függően kezdeményez, szerepet vállal a játékban, annak tartalmát ötleteivel, javaslataival színesíti, de semmiképpen nem irányítja. A játék lehetőséget ad a

társas kapcsolatok alakulására is, a többi gyermekkel való együttlét örömforrás a gyermek számára, a társak viselkedése pedig mintát nyújt, segítve a szociális képességek fejlődését.

2. 5. A fejlesztés lehetősége minibölcsődénkben

A sajátos nevelési igényű kisgyermek bölcsődei gondozása lehetővé teszi, hogy minél fiatalabb életkortól kezdve fejlesztő programmal segítsék a gyermek optimális személyiségfejlődését, biztosítsák a szülőkkel való együttműködést. Igény esetén lehetőséget nyújtunk sajátos nevelési igényű gyermek napközbeni ellátására, teljes integráció formájában. Fontosnak tartjuk, hogy a kisgyermeknevelő a sérült gyermekkel való foglalkozás során figyelembe vegye, hogy nála hosszabb időt vesz igénybe a tanulási folyamat, és ebben direktbben kell részt vennie, mint az egészséges társaiknál.

A sérült gyermeket önálló személyiségként kell elfogadni, gondozását - nevelését egyéni igényeinek figyelembevételével kell végezni. A fejlesztőmunkába gyógypedagógust, illetve fejlesztőpedagógust vonunk be.

A kisgyermeknevelő habilitációs munkája:

- gondoz
- napirendbe illesztve végzi az egyéni és csoportos kezdeményezéseket a gyógypedagógus/fejlesztőpedagógus irányítása alapján

2. 6. A dokumentáció

2.6.1. A kisgyermeknevelő által vezetett dokumentáció

- „Bölcsődei gyermek-egészségügyi törzslap” gondozónői bejegyzése
- háromhavonta összefoglaló a gyermek fejlődéséről (fejlődési napló)
- üzenő füzet a szülők felé, a napi jelentősebb eseményekről
- csoportnapló

2.6.2. A gyógypedagógus által vezetett dokumentáció

- egyéni fejlesztési terv
- csoportos foglalkozás tervezete
- gyógypedagógiai felmérés készítése évente legalább egy alkalommal a csoportokról és egyénekről
- gyógypedagógiai szakvélemény készítése szakértői bizottsági és szakvizsgálatokhoz

3. Minibölcsődénk alapvető feladata

3. 1. A bölcsődei ellátás célja

A bölcsődei ellátás célja a családban nevelkedő 0 - 3 éves korosztály napközbeni ellátása, szakmailag felkészült, magasan képzett szakemberek közreműködésével, akik alapvetően elfogadóak, segítik a gyermekek személyiségfejlődését, figyelembe veszik az egyéni eltéréseket, szeretetteljes odafordulással segítik a csecsemők és kisgyermek test és szellemi fejlődését. A kisgyermeknevelők ismerik a gyermek biológiai, pszichés és környezeti szükségleteit, és igyekeznek ezeket maximálisan kielégíteni. Az a mód, ahogyan ez történik, meghatározza a gyermek közérzetét, önmagához, másokhoz és az őt körülvevő világhoz fűződő kapcsolatát. Intézményünkben különös gondot fordítunk arra, hogy a gyermekek szívesen jöjjenek be a csoportba, szeressenek hozzánk járni, a szülő a legnagyobb nyugalommal bízza ránk gyermekét és koruknak megfelelő ütemben fejlődjenek, szocializálódjanak. Egy derűs, meleg környezetben, ahol a kisgyermeknevelők jól érzik magukat, szeretettel végzik munkájukat, nem nehéz feladat ezt elérni a gondozás - nevelés terén.

3. 2. Egészségmegőrzés, mint bölcsődei feladat

3.2.1. Közvetlen prevenció

3.2.1.1. Vitamin - és ásványianyag profilaxis

Minibölcsődénk figyelemmel kíséri a védőoltásokat, az angolkór és fogászati profilaxist, melyet a bölcsődeorvos a gyermek-egészségügyi törzslapon tart nyilván. Gondot fordítunk a vitamin - és ásványianyag kellő mennyiségű bevitelére, naponta többször fogyasztunk friss gyümölcsöt, zöldséget a gyermekekkel. A bölcsődeorvos a háziorvossal egyeztetve, a szülőt tájékoztatva beállítja a D- vitamin, fluor, és más vitamin adagolását megelőzés céljából, amennyiben ez szükséges.

3.2.1.2. Étkezés

Minibölcsődénkben napi négyszeri étkezést valósítunk meg, mely magában foglalja a reggeli, a tízórai, az ebéd és az uzsonna elfogyasztását. A reggeli és az uzsonna helyben vásárolt, friss, teljesértékű gabonákban gazdag péksüteményből, finom és egészséges feltétekből és mindig friss zöldségből áll. Az ebédet forrón szállítják egy közeli főzőkonyháról, az élelmezésvezető által összeállított étlap alapján, mely megfelel a szigorú törvényi feltételeknek. A konyhán elsősorban friss és fagyasztott alapanyagokat használnak, az étel a kisgyermek életkorának megfelelő, mind látványra, mind ízére nézve kifogástalan, a gyermekek szívesen fogyasztják.

3.2.1.2. Gyermekfogászati prevenció

Minibölcsődénkben a gyakorlatként alkalmazott korszerű étkezési szabályok, a cukorfogyasztás csökkentése, a rágásra nevelés és az édes italok helyetti cukormentes, gyógynövényből készült, valódi citrommal ízesített tea, valamint a biológiailag tisztított ivóvíz

adása már önmagukban is fogászati prevencióként szolgálnak. Étkezés után nem mosnak fogat a gyermekek, mivel a saveróziós viták következményeként megszüntettük. Felhívjuk a szülők figyelmét arra, hogy a gyermekeknek reggel és este étkezés után min. 1 órával) szükséges a fogmosás.

3.2.1.3. *Levegőzés*

Intézményünkben levegőzés alatt elsősorban az udvaron töltött játékidőt értjük. Időpontját és mértékét mindig az évszaknak és az időjárási viszonyoknak, valamint a gyermekek életkorának megfelelően választjuk meg. A szabadban való levegőztetést csak kánikulai napokon délben, esős időben, erős havazásban, nagy erejű szélben és sűrű ködben mellőzzük. Tisztában vagyunk a friss levegő jótékony hatásaival, ezért minden alkalmat megragadunk arra, hogy a lehető legtöbb időt a szabadban töltsük a gyerekekkel. Fedett teraszunk lehetőséget nyújt arra, hogy a csepergő esőben is kint lehessünk a kertben.

A napfény káros hatása és a kisgyermekek bőrének érzékenysége miatt fokozott figyelmet fordítunk az erős napsugárzás elleni védelemre, ezért:

- tavasszal fokozatosan szoktatjuk őket a naphoz
- 11^h-15^h között nem tesszük ki bőrüket közvetlen sugárzásnak
- fényvédő krémet használunk az érzékeny bőrűek védelmére
- napernyőt és napvédő kendőt használunk

3.2.2. *Gyógyszeradás, elsősegély*

Lázás, hurutos, antibiotikummal kezelt, beteg gyermeket saját és társai egészségének érdekében nem veszünk be a csoportba, ezt házirendünk is rögzíti. Egyes nem fertőző betegségekben (pl.: allergia, anyagcsere betegségek, epilepszia stb.) szenvedő gyermeknek, ha szükséges, a házi orvos által előírt gyógyszert beadják a gondozónők. Sürgős esetben csak láz- és fájdalomcsillapítót kap a gyermek. A szülők írásban (üzenőfüzetben) jelzik a bölcsőde felé, hogy milyen gyógyszert szed a gyermek, mire érzékeny, a gondozónő pedig írásban jelzi, hogy milyen gyógyszert és milyen adagot adott a gyermeknek. Minibölcsődénkben a férőhelyszámnak megfelelő felszereltségű (MSZ 13 553 szabványszámú) mentődobozt tarunk készenlétben, a kisgyermeknevelő számára hozzáférhető helyen. A gyógyszerkészletet a minibölcsőde orvosa állítja össze, melyben szerepelnek:

- lázcsillapítók (kúp, tablettá, szirup, injekció)
- görcsoldók (kúp, tablettá)
- allergia elleni szerek (tablettá, szirup, injekció, kenőcs)
- életmentő gyógyszerek

3.3. Mit nyújtunk a szülőknek?

Alapértékek:

- magasan képzett szakemberek
- a gyermek és a szülő iránti tisztelet
- szeretet, elfogadás
- szakmaiság, hivatásérzet

A szülő számára a legfontosabb, hogy biztonságban tudja gyermekét. A biztonságot az adja, ha látja, hogy gyermeke jó kezekben van, szerető környezet veszi körül, mosolygó, kedves, gyermekcentrikus kisgyermeknevelők fogadják. Minden gyermeket „átveszünk” a szülőtől, a kisebbeket ölbé vesszük, a nagyokat bekísérjük. Reggel megkérdezzük pár szóban, hogy mi történt, amióta nem találkoztunk, pl.: „hogyan aludtál?” kérdéssel fordulunk a gyermek felé. Ha betegségből jött vissza, kedvesen beszélgetünk érzéseiről. A síró gyermeket soha nem hagyjuk magára problémájával, vigasztaljuk, igyekszünk jobb kedvre deríteni. Jól megtervezett napirendünk a lehető legtöbb időt hagyja a játék számára, melynek igen fontos szerepe van a gyermek életében és fejlődésében.

Hiszünk abban, hogy az egészséges kisgyermek egy meleg, szeretetteljes környezetben magától fejlődik, nincs szüksége fejlesztésre. Ezért nem tartunk fejlesztő foglalkozásokat, de minden nap időt szakítunk a szabad játéktevékenység mellett néhány perc vizuális foglalkozásra, testnevelésre, melyek természetesen nem kötelező jellegűek, de minden gyermek szívesen vesz részt rajtuk. Célunk megismertetni a gyermekeket a különböző anyagokkal, azok állagával, képlékenységgel, a velük való tevékenykedés lehetőségeivel. Soha nem helyezünk kész vizuális paneleket a gyermekek elé (pl.: színezők, előre megrajzolt ábrák stb.), nem befolyásoljuk a gyermeki képzelőerőt, hanem engedjük saját fantáziájukat kibontakozni. Játékkészletünk igényes és gazdag, a szobában is elegendő lehetőséget nyújt a nagymozgásos tevékenységre.

A gondozás minden tevékenységében beszélünk a gyermekekhez, énekelgetéssel, mondókákkal tesszük barátságossá a nálunk töltött napokat. Sokat nézegetünk képeskönyveket, és beszélgetünk bármilyen témáról, ami eszükbe jut.

Az anyanyelvi fejlesztés különösen fontos ebben a korban, ezért nem hívunk idegen nyelv oktatókat, még játékos körjátékozás, mondókázás erejéig sem. A gyermekekhez minden helyzetben tisztán, érthetően, koruknak megfelelő tempóban beszélünk, és ha hibáznak, kedvesen kijavítjuk, illetve helyesen elismételjük a mondatot.

Nagyon fontosnak tartjuk az ének-zenei és az anyanyelvi nevelést. Sokat énekelgetünk és furulyázunk a gyermekeknek, de az éneklés célja elsősorban a hangulatkeltés, vigasztalás stb., nem pedig a tudás mércéje. A furulyaszó a zenei hallást finomítja, és nagyon szeretik a gyermekek, már a legkisebbek is.

Igyekszünk megoldani a levegőzést, hogy ne a szülőnek kelljen a téli borongós délutánokon, munka után a szabadba vinni gyermekét. Ha sáros az udvar, egy kisebb sétát iktatunk be, tavasszal pedig kirándulunk egy nagyobbat, egy erdő szélén piknikkel összekötve.

3. 4. Mit nyújtunk a dolgozóknak

A kisgyermeknevelőnek nyitottsággal, vidámsággal, derűvel, kreativitással, problémamegoldó képességgel kell rendelkeznie. Igyekszünk megteremteni azt a környezetet a kisgyermeknevelők számára, amelyben ezen képességeiket képesek kibontakoztatni, így a gyerekeket mindig szívesen fogadják, és képesek biztonságot nyújtó, szerető felnőttként végezni munkájukat. Ennek érdekében a következő szempontokat tartjuk szem előtt:

- biztos jövőkép, stabil munkahely megteremtése
- munkájukhoz, végzettségükhöz méltó bérezés
- elismerés, megbecsülés
- csökkentett munkaidő
- kedvező munkakörülmények
- továbbképzések biztosítása

4. Az ellátás igénybevétel módja

4.1. A minibölcsődébe a felvétel önkéntes, kérelemre történik, melyet a törvényes képviselő terjeszthet elő.

A gyermek minibölcsődébe történő felvételét a szülő hozzájárulásával kezdeményezheti

a/ a szociális, illetve a családgondozó,

b/ a gyermekjóléti szolgálat,

c/ a gyámhatóság is.

4.2. Amennyiben a gyermek védelme az ellátás önkéntes igénybevételével nem biztosított, a jegyző az ellátás kötelező igénybevételét elrendelheti.

4.3. A felvételtől – a becsatolt igazolások (munkavállalói-, hallgatói jogviszony, stb.) alapján a minibölcsoede vezetője dönt.

4.4. A döntésről a minibölcsoede vezetője minden év június 10-ig írásban értesíti a szülőt/törvényes képviselőt.

Az értesítő levél kézhezvételét követően a szülő/gondviselő a minibölcsoedei ellátást biztosító intézmény vezetőjétől átveheti a felvételhez szükséges dokumentumokat.

4.5. A minibölcsoedei ellátás megkezdésekor az intézmény vezetője a törvényes képviselővel megállapodást köt az:

- Ellátás várható időtartamáról
- A fizetendő étkezési térítési díj mértékéről, a fizetésre vonatkozó szabályokról

Tájékoztatja a szülőt, törvényes képviselőt:

- A szolgáltatások formájáról, módjáról
- A minibölcsoedébe való beszoktatás kezdetéről.

4.6. A jelentkezés illetve a felvétel egyéni eljárásrendje

A minibölcsoedébe felvételre jelentkezni májusban, előre meghirdetett és a honlapon közzétett időpontban lehet, a felvétel a férőhelyek függvényében várható. Általában nincs várólista, minden felvételi kérelemnek eleget tudunk tenni.

A felvételi kérelmet a szülő vagy törvényes képviselő (továbbiakban szülő) szóban jelezi, személyes megbeszélés utáni időpontegyeztetéssel elkezdjük a beszoktatást.

A honlapról lehet tájékozódni az intézmény helyrajzi elhelyezkedéséről, a küldetéséről, a minibölcsoede által nyújtott szolgáltatásokról. A szolgáltatásokért fizetendő díjak mértékéről, annak visszatérítéséről szóban tájékoztatjuk az érdeklődő szülőket, melyeket részletesen tartalmaznak a megállapodás ide vonatkozó pontjai.

Minibölcsoedénkbe felvehető minden Budapest és Pest-megye területén élő 20 hetes és 3 éves kor közötti kisgyermek, akinek a szülei valamely oknál fogva nem tudja megoldani gyermeke napközbeni ellátását, valamint akinek számára a jegyző, védőnő, gyermekorvos a fejlődése érdekében azt előírja, javasolja. A felvételi döntés során előnyt élveznek azok a gyermekek, akiknek:

- mindkét szülője keresőtevékenységet folytat
- egyszülős családban él
- 3 vagy több gyermeket nevelő családban él
- fogyatékkal vagy tartós betegséggel él

- fejlődése érdekében szükségesnek ítélték bölcsődei ellátását

A felvételtől az intézményvezető a fent felsorolt rangsorolás alapján, túljelentkezés esetén az intézményvezetőből és a kisgyermeknevelőkből álló felvételi bizottság dönt. Az elutasító döntési határozatról az intézményvezető postai úton értesíti a szülőt. Elutasító döntési határozat ellen a szülő élhet a fellebbezési jogával.

A fellebbezést írásban, az elutasító határozat kézhezvételétől számított 15 napon belül közvetlenül az intézményvezetőhöz személyesen, vagy postai úton lehet eljuttatni. Ezt követően a felvételi bizottság újra döntést hoz a felvételtől, és annak eredményéről a fellebbezéstől számított 15 napon belül írásban értesíti a szülőt.

5. Alapellátáson túli, a családi nevelést támogató szolgáltatásaink

A bölcsődei alapellátás prioritása mellett szervezett családtámogató szolgáltatások kialakításánál a személyi és tárgyi feltételeket vettük figyelembe. Az egyes szolgáltatási formák eltérő jellegét is szem előtt tartva a gondozás - nevelés elveit és gyakorlatát követjük. A szolgáltatásokat gyermekorvosi igazolás nélkül vehetik igénybe, a szülő nyilatkozatot ír alá, hogy gyermeke egészséges, és megkapta a korának megfelelő kötelező védőoltásokat. Valamennyi szolgáltatásért külön térítési díjat kell fizetni, melynek mértékét a fenntartó állapítja meg. Jelenleg nem végzünk alapellátáson túli szolgáltatást.

6. Képzési, továbbképzési ütemterv

A következő két évben a képzés terén a következő célt tűzi ki magának a minibölcsőde vezetése:

- a kisgyermeknevelők kreditrendszerű továbbképzése
- a bölcsődevezető szociális vezetőképzése

A minibölcsőde vezetőjének szociálpedagógus diplomája, és felsőfokú csecsemő- és kisgyermeknevelő, gondozó végzettsége van, mellyel szakképzettnek minősül e területen, de továbbképzése folyamatos.

7. A szolgáltatásról szóló tájékoztatás helyi módja

- Polgármesteri Hivatal hirdetőtábla
- Helyi újság (időnként)

- honlap

A fenntartó a házi orvos, házi gyermekorvos, és a védőnő tájékoztatásával, a köznevelési intézmények értesítésével, a községben, a helyben szokásos módon (hirdetőtábláján való közzététellel), továbbá az önkormányzat honlapján az intézmények között tájékoztatja a lakosságot a bölcsődei ellátás lehetőségéről.

8. Az ellátottak és a személyes gondoskodást végző személyek jogainak védelmével kapcsolatos szabályok

8.1.

- A személyes gondoskodást nyújtó szociális intézményi ellátást igénybe vevő ellátottnak joga van szociális helyzetére, egészségi és mentális állapotára tekintettel a szociális intézmény által biztosított teljes körű ellátásra, valamint egyéni szükségletei, speciális helyzete vagy állapota alapján az egyéni ellátás, szolgáltatás igénybevételére.
- Az ellátottakat az ellátás (a szolgáltatás nyújtása, a rendszeres tájékoztatás, a személyes és az ellátással kapcsolatos adatainak kezelése stb.) során megilletik a szociális igazgatásról és szociális ellátásokról szóló 1993. évi III. törvényben rögzített jogok, melyek érvényesítése érdekében:
 - az egyenlő bánásmód követelményét meg kell tartani,
 - az alkotmányos jogokat (az élethez, emberi méltósághoz, a testi épséghez, a testi - lelki egészséghez) teljeskörűen tiszteletben kell tartani,
 - az ellátás feltételeiről az igénybe vevőt a gondozásba vétel előtt tájékoztatni kell,
 - az ellátást igénybe vevőt megilleti személyes adatainak védelme, valamint a magánéletével, személyes körülményeivel, jövedelmével, egészségügyi állapotával stb.) kapcsolatos titokvédelem,
 - adatvédelmi szabályzat (GDPR) betartása, betartatása.
- Az ellátottjogi képviselő a személyes gondoskodást nyújtó igénybe vevő részére nyújt segítséget jogai gyakorlásában.
- Működése során tekintettel van a személyes adatok kezeléséről és védelméről szóló 1997. évi XLVII. törvény rendelkezéseire.

- Feladatait a szociális igazgatásról és szociális ellátásokról szóló 1993. évi III. törvény 94/K §-a írja elő.
- Az ellátottjogi képviselő neve és elérhetőségei az intézmény épületében jól látható helyen ki van függesztve, továbbá az ellátást nyújtóval kötött megállapodás is tartalmazza a panasztétel módját.
- A szociális szolgáltatást igénybevevőnek kötelessége az együttműködési megállapodásban foglaltak betartása.

8.2.

- A szociális szolgáltatást végző személy a munkaköre ellátása során közfeladatot ellátó személynek minősül. A szociális igazgatásról és szociális ellátásról szóló 1993. évi III. törvény 94/L § (1) alapján a szociális ágazatban foglalkoztatottak, vagy munkaviszonyban álló személyek esetében biztosítani kell, hogy a munkavégzéshez kapcsolódó megbecsülést megkapják, tiszteletben tartásuk emberi méltóságukat és személyiségi jogait, munkájukat elismerjék, valamint a munkáltató megfelelő munkavégzési körülményeket biztosítson számukra.
- A szociális szolgáltatást végző személy a feladatait a közalkalmazottak jogállásáról szóló 1992. évi XXXIII. tv., a Munka Törvénykönyve valamint a Szociális Munka Etikai Kódexe alapján végzi.
- A minibölcsoede munkatársainak tudomására jutott adatok és tények nyilvántartására és kezelésére, valamint az általuk adott információkra és az adatok védelmére az 1992. évi LXIII. tv., az 1992. évi LXVI. tv., az 1993. évi III. tv., a GDPR, valamint az egészségügyi adatkezelésre vonatkozó törvény rendelkezéseit kell alkalmazni.
- A minibölcsoede illetve munkatársai a szolgáltatást igénybe vevők által közölt adatokat más személyekkel – ideértve az adatközlő hozzátartozóit is – csak beleegyezésével közölhetik. Nem köti titoktartás, ha a közlésre jogszabály kötelezi.

- Tudományos célt szolgáló közlés csak oly módon történhet, hogy a közlés alapján az érintett családot, családtagot nem lehet felismerni.
- A bölcsődei gondozásban, nevelésben résztvevő személyek a tevékenységük során tudomásukra jutott információkat személyes céljaikra nem használhatja fel.
- Az intézmény vezetője köteles gondoskodni az illetéktelen személyekre nem tartozó adatok megőrzéséről.

9. A más intézményekkel történő együttműködés módja

A minibölcsőde a családok segítése érdekében a veszélyeztetettséget és krízishelyzetet észlelő jelzőrendszer tagja. A jegyző, továbbá a szociális, egészségügyi szolgáltató, intézmény, valamint a gyermekjóléti szolgálat, a pártfogói felügyelői és a jogi segítségnyújtói szolgálat jelzi, a társadalmi szervezetek, egyházak és magánszemélyek jelezhetik a családsegítést nyújtó szolgáltatóknak, intézménynek, ha segítségre szoruló családról, személyről szereznek tudomást.

Kapcsolatháló:

- Gyermekjóléti Szolgálat
- Telki Község Önkormányzata
- Házi orvosok
- Védőnők
- Munkaügyi Központ
- Rendőrség
- Helyi óvodák, általános iskolák

A Családsegítő Szolgálat a jelzőrendszeri tagokkal évente hat alkalommal tart jelzőrendszeri értekezletet. A kapcsolattartás ezen kívül a Gyermekjóléti Szolgálat által megszervezett szakmaközi eszmeforgatás keretein belül is megvalósul.

10. Pedagógiai program

Napjainkban a gyermekeknek igen korán kell bizonyos dolgokat elsajátítaniuk – számítógép kezelés, Internet- használat, nyelvtudás. Túlságosan hamar fel kell nőniük, a társadalom elvárásainak megfelelően kell viselkedniük, jól kell tanulniuk, hogy az „életben megállják a helyüket”. A gyermeknek szabad játékra, szeretetre és szükségleteik kielégítésére van szükségük életük első éveiben, nem pedig teljesítményorientált pedagógiára. Mi biztosítjuk a gyermeknek azt a közeget, melyben kérdéseire mindig kielégítő választ kap, feszültségeit kivetítheti, játékában újraélheti, levezetheti.

A játékon, a játékos helyzeteken keresztül áramlanak szabadon az érzelmek a biztonságra vágyó gyermek és az őt gondozó felnőtt között. A gyermek így tanul meg érzelmet kapni és adni, s ez érzelmileg igényessé teszi őt a későbbiekben. Ez fogja megvédeni kamaszkorában a személytelen kapcsolatoktól, hiszen, ha „szeretne” sem tud személytelen kapcsolatba sodródni, mert tudja, megtapasztalta, mit jelent személyes érzelmet kapni és adni.

A kisgyermekkorai érzelmi biztonság megadásával kezdődik tehát az érzelmi intelligencia kibontakoztatása, és folytatódik a szabad játékban, mesehallgatásban, amelyekben a gyermek érzelmileg átfűtött belső képek kialakítása során vesz részt. Ezek a belső képek segítik hozzá ahhoz, hogy feldolgozza a világról és saját belső világából nyert tagolatlan benyomásait, és azokat mindig újra tagolja.

A kisgyermek értelmi tevékenységének legfőbb jellemzője a spontán utánozás, ez az ő „tudománya”. Tulajdonképpen nem tud nem utánozni, nemcsak a látható és hallható külvilágot utánozza, hanem a körülötte élő felnőttek érzelmeit is.

A felnőtt- gyermek bensőséges kapcsolata érvényesül a játékos mozgással kísért éneklésben is, mely művészi szép és egyszerű. A dalanyag elsősorban a néphagyományból válogatott, melyeket jó gyermekversekre komponált gyermekdalok egészítenek ki.

10.1. A személyiség fejlődése

A személyiségfejlődés spontán folyamat, nincs szükség sem fejlesztésre, sem direkt és célzott eljárásokra. Az érés, és a jó környezeti feltételek hatására a személyiség fejlődik, ehhez csupán megbízható, biztonságot nyújtó, szerető, elfogadó, ingergazdag, serkentő szociális környezetre van szükség. Az ember veleszületett késztetéssel rendelkezik a fejlődésre, az éretté válásra. Carl Rogers

pszichológiai elméletében megfogalmazza az emberi kiteljesedéshez, önmegvalósításhoz szükséges optimális körülményt, a „fejlődést elősegítő klímát”. Ennek eszközei:

Hitelesség, mely azt jelenti, hogy a szakember, pedagógus azonos marad önmagával, és őszintén adja saját személyiségét a neveléshez. Ehhez elengedhetetlen, hogy ép személyiségű egyén legyen, aki neveléssel foglalkozik.

Feltétel nélküli, pozitív odafordulás, vagyis elfogadja és becsüli a gyermek pillanatnyi érzéseit, állapotát, nem akar azonnal értékelni és javítani.

Empátia, mely olyan szenzitív és tevékeny odafordulást jelent, melyben a pedagógus képes megérteni, ahogyan a kisgyermek saját világában mozog. Tud a gyermek szemével látni, szívével érezni, ugyanakkor szem előtt tartja a lao-cei gondolatot: „A tökéletes ember nem avatkozik bele a lények életébe, nem erőszakolja rájuk saját magát, hanem mindenkit a saját szabadságához segít.”

Pedagógiai munkánk elsődleges célja, hogy segítsük a gyermek személyiségének fejlődését, önértékelésének kialakulását, énképének erősítését. Figyelembe vesszük az emberi individualitást, azt, hogy nincs két egyforma ember a földön, és két egyforma gyermek a minibölcsődében sem.

10.2. A személyiség fogalma (*Allport definíciója*):

„A személyiség azon pszichofizikai rendszerek dinamikus szerveződése az egyénen belül, amelyek meghatározzák jellemző viselkedését és gondolkodását.”

A pszichofizikai kifejezés azt hangsúlyozza, hogy a személyiség lelki és testi összetevőkből áll, melyek egymással szoros kapcsolatban állnak, és kölcsönhatásban működnek. Ahhoz tehát, hogy a lélek kiteljesedjen, fejlődésre képes legyen, a testi szükségleteket kell elsősorban kielégíteni. Ha a gyermek testi szükségletei nincsenek kielégítve- kellemes szobahőmérséklet, kényelmes ruházat, tiszta pelenka, friss levegő, testmozgás, táplálék stb., akkor képtelen pozitív irányba fejlődni a személyiség. Pszichológiai és pedagógiai kutatások szerint az „önértékelés a mentális egészség döntő mutatója (Jahoda, 1958, Cole, 1997). A magas gyermekkori önértékelés kapcsolatba hozható az élet későbbi szakaszában mért elégedettséggel és boldogsággal, míg az alacsony önértékelés a depresszióval, a szorongással, valamint az iskolában és a társas kapcsolatokban jelentkező

viselkedészavarokkal kapcsolható össze” (Cole, 1997). Ebből levonható az a következtetés, miszerint az önértékelés és az énkép kora gyermekkortól szoros kapcsolatban áll a gyermekek személyiségével, későbbiekben teljesítményével és boldogságukkal. Az önértékelés alakulása a gyermek és társas környezetük folytonos és állandó, kölcsönösen egymást alakító interakciók függvénye. „A gyermekek elfogadását, világosan meghatározott korlátokat és az egyéniség tiszteletét hangsúlyozó légkör vezet legnagyobb valószínűséggel szilárd értékeléshez” (Cole, 1997).

A gyermek legfontosabb és legfejlesztőbb tevékenysége a játék. A kisgyermek nem a szóból tanul, hanem a szemlélődésből, tapasztalatból, cselekvésből. A kisgyerek tehát elsősorban utánzással tanul és ehhez megfelelő követendő mintákat kell látnia és átélnie maga körül. Látható, hogy a gyerekek mélységesen élvezik a cselekvésekben megnyilvánuló emberi munkát, a munkáját szerető és az azzal azonosuló ember látványát. A megfigyelt, átélt és megtapasztalt cselekvések sorrendjéből a gyerek leolvassa azok tartalmát és nagyon fontos, hogy ő maga fogalmazhassa meg az ily módon megszerzett tapasztalatainak értelmeit és magyarázatait. A gyerek játéka nagyon komoly szerepet kell tulajdonítani. A játszó gyerekekben megjelenő természetes erőket és képességeket óvni, ápolni és erősíteni kell.

Pszichológiai kutatások eredményeiből tudjuk, hogy a kisgyermek a külvilágból és saját belső világából nyert tagolatlan benyomásait játékában vetíti ki, s ott újra szemügyre véve tagolja. A játék szabad kell, hogy legyen, csakis így vezet céljához, az egyéni benyomások feldolgozásához. A játszó kisgyermek örömmel és megelégedettséggel követi a belső világából fakadó indíttatásokat, melyek így egész szervezetét erősítik. Ezt fizikai külsejében – friss arcszíne, meleg keze, lába, csillogó szeme jelzi. A szabad játékban megjelenő, sokszor nagyon erős lelki és egyben testi aktivitás a keringési rendszer egészséges kialakulását is elősegíti. A gyerek belső indíttatása, akarata úgy jelenik meg szabad játékában, mint a tanulási és megértési vágy, a mozgás- és tettvágy, az érzelmi kötődés vágya, s alkotó erejének kifejeződése. A gyerek nem kis felnőtt! A gyermekkor sajátos létforma, saját szükségletekkel és lehetőségekkel. A természetben található lehetőségek változásai és sokszínűsége adják a legjobb teret a gyermek különböző játékformáihoz. Komplex élményt adnak, amelyre a kisgyermek a számára éppen szükséges játékkal reagál (érzékszervi, funkciós, explorációs, konstruktív játékok egészítik ki a szimbolikus és szerepjátékot).

A fejlődés folyamán változó játékformák megfelelő játékeszközöket igényelnek. Fontos, hogy a benti játékszerek is tartalmazzák a szabadban található, érzékszervek számára kínált változatosságot, hívják elő a gyermeki fantázia minél gazdagabb érvényesülését. A gyerek szabad játéka közben megismerheti a tárgyak tulajdonságait, valamint saját akaratának és szabadságának határait is. Eközben kipróbálhatja és megtapasztalhatja a megfelelő viselkedési formákat

játszótársaival, és így fejlesztheti szociális képességeit. A Waldorf-pedagógia például összefüggést lát a gyermek játéka közben megjelenő magatartása, és majdan a felnőttkori munkához kapcsolódó magatartása és életvitele között. Célja, hogy ebből az „átfűtő melegből”, amely erőként lép fel a gyerek játékában és jelzi valódi belső aktivitásának teljes kielégítését, minél többet mentsen át a későbbi életszakaszokra is.

10.3. A kisgyermekkor fő fejlődési tendenciái (1-3 éves korig)

- az agykéreg mozgásba lendül és kezdi átvenni az irányító szerepet, a kontrollt
- a feltétlen reflexek feltételelessé válnak, célszerűbbek lesznek, megindul a tanulás és a hatékonyabb adaptáció
- a szenzomotoros sémákba ágyazva növekszik az értelmi fejlődés
- megkezdődik a szocializáció és az érzelmek differenciálódása
- általában erre a korra esik a beszéd megértése és az első szavak kimondása. A fejlődés két kiemelt területe a mozgásfejlődés és ezen keresztül a test-séma és az én - tudat alakulása, valamint a beszédfejlődés.

Az én - identitás kialakulásában fontos szerepe van a környezetnek, a modellnek. A kisgyermeknek szüksége van arra, hogy a környezetben található tárgyakkal önállóan tevékenykedjen, hogy részt vegyen a felnőttek munkájában, és a felnőttvilág tevékenységeit is gyakorolni tudja. Ezen kompetenciaigénnyel kapcsolatban megnyilvánuló szülői magatartást nevezzük kompetenciakészítésnek (Ranschburg – Popper, 1978).

10.4. A beszédfejlődés

- **Preverbális kommunikáció** A csecsemő első kommunikációs megnyilvánulása a sírás. Másképpen sír, ha éhes, másképpen ha fázik, álmos, és megint másképpen, ha a felnőtt társaságára vágyik. A sírásra mindig reagálnia kell a felnőttnek, különben a gyermek elveszíti bizalmát, és sérül, vagy nem alakul ki kötődés kettejük között. A második, harmadik hónaptól megjelenik a gögicselés, ami egyfajta játék a hangképzéssel. Az ötödik, hatodik hónaptól beszélhetünk gagyogásról, amikor a beszéd hangjait kezdi utánozni, gyakorolni a csecsemő. A gagyogás hónapjaiban többszáz féle hangot képes kiadni, s ezekből emelkednek ki lassan a beszéd, vagyis az anyanyelv hangjai.
- **Verbális kommunikáció** Az első értelmes szavak megjelenésétől kezdve a kisgyermek kommunikációját verbális kommunikációnak nevezzük. Ez kb. egy éves korra tehető. Eleinte a beszéd ún. szituatív beszéd, vagyis a szavak jelentését a szituáció határozza meg. Csak konkrét helyzet ismeretében értheti meg a felnőtt a beszéd ezen szakaszát, ezért

nagyon fontosak érezzük, hogy a gondozónő ne csak testben legyen jelen a csoportban, hanem érdeklődéssel figyelje is a gyermekeket. A kisgyermek ebben a szakaszban egyszótagos szavakat használnak, és gyakran a szónak csak az első szótagját ejtik ki. Ha ilyenkor a felnőtt nem érti a gyermeket, az kétségbe eshet, dühös, dacos lehet. A konfliktusok kezelésében is nagy jelentősége van a kisgyermeknevelő és a kisgyermek kapcsolatának, kommunikációjának.

11. ÖSSZEFOGLALÁS

Pedagógiánk tiszteli a gyermek emberi méltóságát, és feladatának tartja, hogy előkészítse egészséges életvitelét.

Nem szabályokat és tilalmakat akar megvalósítani, hanem a gyermek és a felnőtt egészséges együttélését.

Mindez akkor valósítható meg, ha a nevelő nyitott, járatos a fejlődéslélektani ismeretekben - elméletben és gyakorlatban egyaránt képes az egyedi, az általánostól eltérő különös megfigyelésre, nincsenek előítéletei, s ezáltal felfogja a gyerekből érkező, szükségleteiből fakadó felszólításokat.

Pedagógiai fejlesztő munkájának alapelvevé kívánja tenni az utánpótlást, amely az kisgyermeknevelők szeretetteljes mintaképül szolgáló tevékenységét követi. El akarja érni, hogy a kisgyermeknevelő ne direkt utasításokkal vezessen, hanem figyelmes, gondozó vezetést gyakoroljon, ami a gyermeki személyiség még hiányzó belső vezéreltségét helyettesíti.

Segíteni kívánja, hogy a gyerek a benne működő természetes erőket szabadon tudja fejleszteni: érzékelésben, utánpótlásban, játékokban és egyéb tevékenységekben.

A játékokhoz szükséges eszközök egyszerű kiképzésével növeli a gyerek fantáziáját és az alakító tevékenységek belső aktivitását.

A nap szervezésével (napirend) lehetőséget akar adni arra, hogy a gyerek érzeit és cselekvési lehetőségeit kihasználva, jó szokásokra tegyen szert - az akarat nevelésével, erősítésével s nem megtörésével.

El akarja érni, hogy a gyerek a nevelőt tekintse példaképül, erkölcsi minőséget juttasson átélésbe és a tevékenykedésekbe; így kerüljön kapcsolatba az erkölcsiséggel anélkül, hogy az mint szabály vagy külső előírás nyomásztóan hasson, s ugyanakkor hatástalan maradjon.

Célja, hogy a gyermek társaival együttműködve szabad játék során megtanulja egyénileg továbbfejleszteni azokat a képességeit (intelligencia, fantázia, átélés, kezűgyesség, szociális magatartás), melyeket elsajátított.

Fel akarja ébreszteni a gyermek lassan tudatosává váló érzékenységét szociális környezetén (a csoporton, a családon) belüli felelőssége iránt, és el akarja érni, hogy megtanuljon az előforduló feszültségeken felülkerekedni.

Meg akarja valósítani, hogy a gyermek az éves ünnepkört ritmikus ismétlődésben énekelve, játszva élje át, ünnepeljen a nevelőkkel és a szülőkkel. (Az örömteli tevékenységben a fogalmak, az értékek megelevenednek és megbecsültté válnak; így lesznek életük alakításának egészséges elemeivé.)

El akarja érni, hogy a gyermekek a mesélések, mondókázások során tiszta és érzékletes nyelvet sajátítsanak el, azt helyesen kapcsolják össze kifejező mozgásokkal, taglejtésekkel. Ennek átélésében fejlődik az a differenciált kifejezőképesség, amely a későbbi tanulás alapja.

A gyerek élményvilágát, formálóerejét a művészeti - ábrázoló - tevékenykedés által (egyszerű festés, formázás, éneklés, körjáték) felszínre kívánja hozni.

Pedagógiánk a testi, lelki és szellemi erő sokoldalú fejlődésében - fejlesztésében is minden elhamarkodottság nélkül, egyéni érettsége és szükségletei szerint akarja a gyermeket vezetni.

IRODALOMJEGYZÉK

Forrai Katalin: Ének a bölcsődében (Editio Musica Budapest, 1994.)

Jávorszky Edit: Fejlődépszichológia (Edutech, Sporon, 2001.)

Mérei Ferenc- V.Binét Ágnes: Gyermeklélektan (Medicina, Budapest, 2004.)

Stöckert Károlyné: Játékszichológia (Eötvös József Könyvkiadó, Budapest, 1995.)

Stöckert Károlyné: Személyiséglélektan nevelőknek (Eötvös József Könyvkiadó, Budapest, 1999.)

Waldorf -Óvodapedagógiai Program: Solymári Waldorf -Óvoda óvónői (Budapest, 1997.)

Zilahi Józsefné: Óvodai nevelés játékkal, mesével (Eötvös József Kiadó, Budapest, 1996.)

Mellékletek

Házirend

A bölcsőde nyitvatartási ideje munkanapokon 7.00- 17.30 óráig. Reggelit kilenc óráig tudunk biztosítani, ezért kérjük a szülőket, hogy ha nem reggelizik otthon a gyermek, érjenek be eddig az időpontig. A délelőtt folyamán kapnak nyers gyümölcsöt, zöldséget is a gyermekek /tízórai/.

A gondozással kapcsolatos eszközöket a bölcsőde biztosítja a gyermek számára, ezért külön díjat nem számolunk fel. Ide tartoznak:

- az ágynemű, a törülköző, asztalterítők, partedli, /ezek mosásáról a bölcsőde gondoskodik/
- rajzlap, színes ceruza, filctoll, zsírkréta, gyurma, agyag stb.
- szobai és kerti játékok
- szalvéta, wc papír, popsitörő, papírzsebkendő, szappan, fogkrém

Az ebéd 11.20- 12.10 óráig, a csendes pihenő 12.00 – 15.00 óráig tart.

Ebben az időpontban kérjük ne zavarják a gyermekeket, tehát vagy előtte, vagy utána lehet elvinni őket a bölcsődéből.

A szülőnek kell biztosítania a gyermek évszaknak megfelelő ruházatát, valamint váltóruházatát. Egy váltás alsóneműt, nadrágot és pólót kérünk mindig a fiókban tartani.

A nem szobatiszta gyermeknek kérünk pelenkát hozni szíveskedjenek.

Lázás, hányásos, hasmenéses megbetegedéssel, köhögéssel, valamint fertőző betegséggel küszködő gyermeket- társaik egészségének érdekében - nem áll módunkban fogadni. Betegség után a gyermekorvos által irt igazolást kérjük bemutatni /egészséges, közösségbe mehet/.

Kérjük, a bölcsődébe higiéniai okokból semmiféle házi készítésű élelmiszert ne hozzanak.

Intézményünkben érdekképviseleti fórum működik, melynek tagjai mindig a bölcsődébe járó gyermekek közül, a szülők által önként jelentkező, illetve a többi szülő által elfogadott szülők egyike, valamint a bölcsőde egyik dolgozója. A szülők érdekeit képviselő személy nevét a faliújságon helyeztük el.

A bölcsőde egész területén - a gyermekek érdekében- **TILOS A DOHÁNYZÁS**, ezért kérjük Ön se gyújtson rá.

Kérjük a fentiek mindenkori tiszteletben tartását.

Telki,

Kamlah Szilvia
bölcsődevezető

Megállapodás a szolgáltatás igénybevételéről

Mely létrejött egyrészről a kiskorú (gyermek neve, szül. hely, idő, anyja neve, TAJ száma)

..... törvényes képviselőjében eljáró

..... (név, anyja neve, lakcím) mint ellátást igénybe vevő, másrészről a Csibe Bölcsi Magánbölcsődét és Minibölcsődét működtető Csibe Bölcsi Közhasznú Nonprofit Korlátolt Felelősségű Társaság (telephely: 2089 Telki, Petőfi S. u. 5., adószám: 14150153-1-13) mint szolgáltató között a mai napon, az alábbi feltételekkel:

1. A szerződő felek megállapítják, hogy a szolgáltató, mint fenntartó működteti a 2089 Telki, Petőfi Sándor u. 5. szám alatti magánbölcsődét és minibölcsődét, mely rendelkezik a 269/2013.(X.24.) Kormányrendeletben előírt szakhatósági engedélyekkel, valamint a 15/1998.(IV.30.) NM rendeletben előírt szakmai végzettségű szakemberekkel.

2. A szolgáltató az alábbiakban részletezett feltételekkel kötelezettséget vállal arra vonatkozóan, hogy biztosítja:

- a) a gyermek felügyeletét munkanapokon 7.00 és 17.30 óra között
- b) a kötetlen, szabad játékot, elősegíti a szép beszéd kialakulását, az önállóságra nevelést, a szobatisztaságra szoktatást, valamint minden gondozási feladatnál figyelembe veszi a gyermek korát, egyéni fejlettségi szintjét
- c) a napi négyeszeri étkezést
- d) minden évszakban a lehető legtöbb levegőzést
- e) minden, a gyermek gondozásával kapcsolatos eszközt, kivéve a gyermek ruházatát, pelenkáját és fogkeféjét
- f) az eszközök tisztántartását, a textíliák hetente, illetve szükség szerinti időben történő mosását
- g) a játékhöz, foglalkozásokhoz szükséges eszközöket, anyagokat

3. Az ellátás kezdete:

4. Az ellátás formája (aláhúzással kérjük jelölni): határozatlan határozott

5. Határozott idejű megállapodás esetén az ellátás vége:

4. Az ellátás megszűnésének lehetséges módjai: (Gyvt. 37.§.)

(2) Az önkéntesen igénybe vett gyermekjóléti és gyermekvédelmi ellátás megszüntetését a jogosult, illetve törvényes képviselője kérelmezheti, melynek alapján az intézményvezető az ellátást megszünteti. Az ellátás a megegyezés időpontjában, illetve ennek hiányában a megállapodásban foglaltak szerint szűnik meg.

(3) Az intézményvezető az önkéntesen igénybe vett gyermekjóléti és gyermekvédelmi ellátást megszünteti, ha a jogosult a házi rendet ismételten súlyosan megsérti, vagy az ellátás feltételei már nem állnak fenn.

(4) Az intézményvezető az önkéntesen igénybe vett gyermekjóléti és gyermekvédelmi ellátás megszüntetéséről, illetve az ellene tehető panaszról írásban értesíti a jogosultat, illetve törvényes képviselőjét. Egyet nem értés esetén a jogosult, illetve törvényes képviselője az értesítés kézhezvételétől számított nyolc napon belül a fenntartóhoz fordulhat. A fenntartó végrehajtható határozatáig az ellátást biztosítani kell.

5. Az ellátást igénybe vevő gondoskodik a gyermek évszaknak megfelelő ruházatáról, valamint váltóruházatáról, és azok tisztántartásáról.

6. A fenntartó minden évben intézményi és személyi térítési díjat állapít meg, amiből a megbízó a személyi térítési díjra (étkezés) kötelezett, melynek megfizetése előre, tárgyhó 10-ig esedékes, a befizetést a fenntartó nyugtával igazolja. A fenntartó a gondozási díjért nem kér térítést.

7. A befizetett étkezési térítési díjból a gyermek előre bejelentett hiányzása esetén a kieső napok étkezési díja a következő havi díjfizetéskor jóváírásra kerül, amennyiben azt a hiányzást megelőző napon 9.00 óráig a bölcsődének telefonon, vagy személyesen jelzi az ellátást igénybe vevő.

8. Az ellátást igénybe vevő aláírásával igazolja, hogy az intézmény házirendjét elektronikus úton megkapta, azt mindenkor betartja, valamint, hogy tájékoztatták a panaszjog gyakorlásának módjairól, és a gyermekjogi képviselő elérhetőségéről.

9. Az ellátást igénybe vevő aláírásával nyilatkozik arról, hogy a szolgáltatást a másik szülő egyetértésével veszik igénybe.

10. A szolgáltató minden tudomására jutott személyes adatot a személyes adatok védelméről és a közérdekű adatok nyilvánosságáról szóló, többször módosított 1992. évi LXIII. törvény rendelkezései szerint kezel, azokat kötelezettségeinek teljesítése érdekében felhasználja.

11. Ezen szerződésben nem szabályozott kérdésekben a Polgári Törvénykönyv- megbízásra vonatkozó rendelkezései az irányadók.

A szerződő felek jelen megbízási szerződést annak elolvasása és értelmezése után, jóváhagyólag írják alá.

Kelt: Telki,

szülő

bölcsődevezető

A Csibe Bölcsi Minibölcsőde
Szervezeti és Működési Szabályzata

Átdolgozva 2019. február 22.

Készítette:
Kamlah Szilvia
bölcsődevezető

TARTALOMJEGYZÉK

1. Az SZMSZ általános vonatkozásai	35
1. 1. Az SzMSz-t meghatározó jogszabályok és rendeletek	35
1. 2. Az SzMSz tartalma	5
1. 3. Az SzMSz kiterjedési köre	5
2. Az intézmény meghatározása	36
2. 1. Általános jellemzők.....	36
2. 2. Az intézmény jogállása	6
3. A működés rendje.....	38
3. 1. A minibölcsőde nyitva tartása	38
3.2. A vezető intézményben való tartózkodásának rendje	7
4. A bölcsődevezető akadályoztatása esetére a helyettesítés rendje	9
5. Az intézményi dokumentumok nyilvánosságával kapcsolatos rendelkezések ..	9
6. A bölcsődei gondozás- nevelés belső ellenőrzésének rendje	9
7. A külső kapcsolatok rendszere, a kapcsolattartás rendje	40
7.1. Egyéb kapcsolatok.....	41
8. JOGKÖRÖK ÉS FELELŐSSÉGEK.....	11
9. Ünnepek, megemlékezések, rendezvények rendje.....	11
10. A gyermek felvételének, átvételének feltételei, eljárási rendje, a jogviszony megszűnésének szabálya	12
12. A gyermekek távolmaradásának és mulasztásának igazolására vonatkozó szabályok	12
12. A térítési díjakra vonatkozó rendelkezések.....	12
12. 2. Étkezés lemondása, étkezési díj visszafizetése.....	13
13. A rendszeres egészségügyi felügyelet és ellátás rendje	13
14. Intézményi védő, óvó előírások	14
14.1. Gyermekvédelmi feladatok ellátásának rendje.....	44
14.2. A gyermekbalesettel kapcsolatos teendők	15
14.3. A nevelőmunka egészséges és biztonságos feltételeinek megteremtésével összefüggő tevékenységek rendje.....	15
14.4. Rendkívüli esemény, bombariadó esetén szükséges teendők.....	16
14.5. A dohányzásra vonatkozó szabályok	16

15. A minibölcsőde dolgozóira vonatkozó szabályok	16
15.1. <i>A dolgozók távolmaradásának igazolására vonatkozó szabályok</i>	<i>16</i>
15.2. <i>A dolgozók munkaideje, munkarendje.....</i>	<i>16</i>
16. Egyéb szabályok	16
17. Záró rendelkezések.....	17

1. Az SZMSZ általános vonatkozásai

A vonatkozó törvények, valamint azok végrehajtási utasításaiban foglaltak maradéktalan érvényre jutása, az intézmény jogszerű működésének garantálása, a gyermeki, emberi jogok érvényesülése, a gyermekek, szülők, pedagógusok, alkalmazottak közötti kapcsolat erősítése, az intézmény működési rendjének garantálása érdekében a Csibe Bölcsi Közhasznú Nonprofit Korlátolt Felelősségű Társaság a következő Szervezeti és Működési Szabályzatot (a továbbiakban SzMSz) lépteti életbe.

1. Az SZMSZ a minibölcsőde működésére, külső és belső kapcsolataira vonatkozó rendelkezéseket határozza meg.

2. Az SzMSz feladata, hogy megállapítsa a Csibe Bölcsi Minibölcsőde működési szabályait a jogszabályok által biztosított keretek között, illetőleg rendelkezzen azokban a kérdésekben, amelyeket a jogszabályok nem rendeznek.

3. A szervezeti szabályzatban foglaltak megismerése, megtartása, megtartatása feladata és kötelessége az intézmény minden dolgozójának, az intézményvezetőnek, valamint mindazoknak, akik bármi módon kapcsolatba kerülnek az intézménnyel, részt vesznek feladatai megvalósításában.

4. A SzMSz –ban foglalt rendelkezések megtartása mindenkinek közös érdeke, ezért az abban foglaltak megszegése esetén az alkalmazottakkal szemben az intézményvezető - munkáltatói jogkörben- eljárva hozhat döntést.

Az SZMSZ-t az intézmény vezetője készíti el, és a munkavállalókkal közösen fogadja el.

Az SZMSZ akkor tekinthető elfogadottnak, ha a munkavállalók több mint 50%-a elfogadja a benne foglaltakat.

1. 1. Az SzMSz-t meghatározó jogszabályok és rendeletek

- A Munka Törvénykönyve 1992. évi XXII. törvény és módosításai
- A közalkalmazottak jogállásáról szóló 1992. évi XXXIII. törvény 55- 80 §.
- A 15/1998.(IV.30.) NM. rendelet

- Az 1997.évi XXXI. Törvény
- A 259/2002.(XII.18.) kormányrendelet.
- A bölcsődei gondozás- nevelés szakmai szabályai- módszertani levél (2012)

1. 2. Az SzMSz tartalma

- A minibölcsőde működésének általános szabályai, munkarendje
- A belső ellenőrzésre vonatkozó szabályok
- Az egységek közötti kapcsolattartás rendje
- A minibölcsőde társadalmi környezetével való kapcsolattartás rendje és módja
- A gyermekek és a dolgozók távolmaradásának igazolására vonatkozó rendelkezések
- A térítési díj befizetésére, visszafizetésére vonatkozó rendelkezések
- Az intézmény védő, óvó előírásai

1. 3. Az SzMSz kiterjedési köre

- A minibölcsődébe járó gyermekek közösségei
- A gyermekek szülei, illetve törvényes képviselői
- A kisgyermeknevelők, bölcsődei dajka és az intézményvezető

2. Az intézmény meghatározása

2. 1. Általános jellemzők

Az intézmény neve: Csibe Bölcsi Minibölcsőde

Telephelye: 2089 Telki, Petőfi Sándor u. 5.

A minibölcsőde fenntartó szerve:

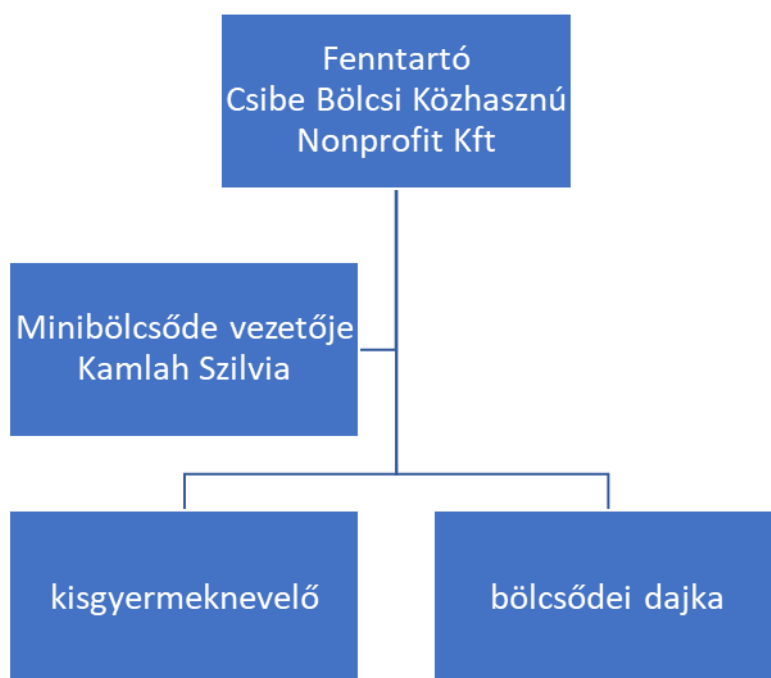
Csibe Bölcsi Közhasznú Nonprofit Kft.

A fenntartó székhelye: 2089 Telki, Napsugár u. 5.

A minibölcsőde jellemzői:

Az intézmény 1 minibölcsődei csoporttal működik. Intézményünk melegítőkonyhával rendelkezik, a napi négyszeri étkezés biztosított a gyermekek számára.

Csibe Bölcsi Minibölcsőde Szervezeti ábra



2.2. Belső szervezeti tagozódás

A bölcsőde 2019 óta látja el a kisgyermekeket. A tevékenység megnevezése: gyermekek napközbeni ellátása, minibölcsődei ellátás.

Az intézmény önálló intézmény, fenntartója a Csibe Bölcsi Közhasznú Nonprofit Kft. A fenntartó vezetője az ügyvezető, az intézmény vezetője és a munkáltatói jogkör gyakorlója az intézményvezető, Kamlah Szilvia

Férőhelyek száma: 8 fő

Kisgyermeknevelők létszáma:.....1 fő

Bölcsődei dajkák száma:1 fő

Intézményvezető:1 fő

A minibölcsőde alapfeladata az intézmény célját, alapelveit, módszereit tartalmazó szakmai és pedagógiai programban meghatározott feladatok.

Alaptevékenységhez kapcsolódó kiegészítő tevékenységek: gyógypedagógiai, fejlesztőpedagógiai segítségnyújtás.

Az intézmény funkciói: óvó, védő, szociális, nevelő és személyiségfejlesztő.

2.3. Az intézmény jogállása

A minibölcsőde gazdálkodási jogköre:

A minibölcsőde önálló költségvetési szerv.

Az intézmény vezetőjének kinevezése a fenntartó vezetőjének joga, a munkáltatói jogokat az intézményvezető gyakorolja.

Az intézmény egyszemélyi felelős vezetője az intézményvezető, aki a minibölcsőde képviselőjére jogosult.

3. A működés rendje

3.1. A minibölcsőde nyitva tartása

- ❖ A nevelési év szeptember 1-től a következő év augusztus 31-ig tart.
- ❖ A minibölcsődei játékezeményezések folyamatosan zajlanak.
- ❖ A minibölcsődében a nyári zárás alatt ügyeleti rendszer működik a településen működő családi napközivel.
- ❖ A minibölcsőde nyitva tartása hétfőtől péntekig, naponta 7 órától 17.30 óráig tart.
- ❖ A minibölcsőde teljes nyitva tartása alatt szakképzettséggel rendelkező kisgyermeknevelő foglalkozik a gyermekekkel.
- ❖ Az utcai kapu egész nap zárva van, a szülők biztonsági beléptető rendszeren keresztül jutnak be az intézménybe.
- ❖ Rendezvények esetén a nyitvatartási időtől való eltérést a bölcsőde vezetője engedélyezheti.

3.2. A vezető intézményben való tartózkodásának rendje

Az ügyvezető közvetlen alárendeltségben, mint a minibölcsőde vezetője tagozódik be az intézmény vezetési rendjébe.

Mivel a minibölcsőde vezetője a fenntartó szervezet vezetője is, munkaviszonya tagi jogviszony, munkaideje kötetlen.

A minibölcsőde vezetője felel:

- a szervezeti működési szabályzat elkészítéséért, a dolgozókkal való elfogadtatásáért,
- az intézmény szakszerű és törvényes működéséért,
- a takarékos gazdálkodásért,
- a gondozó- nevelő munkáért,
- a gyermekvédelmi feladatok megszervezéséért és ellátásáért,

- a gondozó- nevelőmunka egészséges és biztonságos feltételeinek megteremtéséért,
- a gyermekbalesetek megelőzéséért,
- a gyermekek rendszeres egészségügyi vizsgálatának megszervezéséért,
- a kisgyermeknevelők továbbképzésének megszervezéséért,
- az NRSZH rendszerbe történő napi jelentésről.

A minibölcsoede vezetőjének feladata:

- a döntések végrehajtásának megszervezése és ellenőrzése,
- a gondozó- nevelőmunka irányítása és ellenőrzése,
- a rendelkezésre álló költségvetés alapján az intézmény működéséhez szükséges személyi és tárgyi feltételek biztosítása,
- a munkáltatói jogkör gyakorlása,
- az intézmény működésével kapcsolatban minden olyan ügyben való döntés, amelyet jogszabály nem utal más hatáskörébe,
- az intézmény külső szervek előtti teljes képvisellete azon lehetőség figyelembevételével, hogy a képviselőre meghatározott ügyekben eseti vagy állandó megbízást adhat,
- a jogszabályok által a vezető hatáskörébe utalt – és át nem ruházott – feladatok ellátása,
- a helyettesítési beosztás elkészítéséért,
- a szabadságok kiadásáért és a szabadságolási terv elkészítéséért.

4. A minibölcsoede vezetőjének akadályoztatása esetére

a helyettesítés rendje

A bölcsoedevezető távolléte esetén a helyettesítés a bölcsoedevezető helyettes feladata. Ilyen esetben a bölcsoedevezető helyettes a bölcsoedevezető helyett és nevében eljárhat.

5. Az intézményi dokumentumok nyilvánosságával kapcsolatos rendelkezések

A minibölcsoede vezetőjének irodájában meg lehet tekinteni:

- Az intézmény célját, alapelveit, módszereit tartalmazó szakmai és pedagógiai programot
- A szervezeti és működési szabályzatot
- A minibölcsoede házirendjét
- Az alapító okiratot

Ezeket a dokumentumokat a szülők elkérhetik a minibölcsőde dolgozóitól.

Szóbeli tájékoztatást ezekről a dokumentumokról a minibölcsőde vezetőjétől, kérhetnek.

A minibölcsőde faliújságján hirdetmény formájában közzé kell tenni a minibölcsődét érintő dokumentumok fellelhetőségi helyét.

A minibölcsődei beiratkozáskor a szülők tájékoztatást kapnak a minibölcsőde szakmai és pedagógiai programjáról, az SzMSz-ről, és kivonatot kapnak minibölcsődei házirendről.

6. A bölcsődei gondozás- nevelés belső ellenőrzésének rendje

A belső ellenőrzés legfontosabb feladata a minibölcsődében folyó gondozási- nevelési tevékenység eredményességének nyomon követése az intézmény zavartalan működése érdekében.

Az ellenőrzés kiterjed a munkakörrel kapcsolatos feladatok elvégzésének módjára, minőségére és a fegyellemmel összefüggő kérdésekre.

A minibölcsőde vezetője minden kisgyermeknevelő munkáját legalább egy alkalommal értékeli a gondozási- nevelési év során. Az ellenőrzés tapasztalatait az érintett kisgyermeknevelővel ismertetni kell, aki arra írásban észrevételt tehet.

A gondozási- nevelési év záró értekezletén értékelni kell a gondozói- nevelői munka belső ellenőrzésének eredményeit, illetőleg az ellenőrzés általánosítható tapasztalatait, megállapítva az esetleges hiányosságok megszüntetéséhez szükséges intézkedéseket.

7. A külső kapcsolatok rendszere, a kapcsolattartás rendje

A szülők és a minibölcsőde folyamatosan, kölcsönösen tájékoztatják egymást a gyermek fejlődéséről; ez alapvető fontosságú a személyre szóló bölcsődei gondozás- nevelés kialakításában, és a családokat is segíti gyermekük nevelésében.

A tájékoztatás mindig őszinte, hiteles, személyes hangvétellű (de nem bizalmaskodó), etikai szempontból megfelelő, az érintettek személyiségi jogait tiszteletben tartó.

A kapcsolattartásnak, tájékoztatásnak több formája van, mindegyik más-más szerepet tölt be.

- rövid beszélgetések érkezéskor és hazamenetelkor,

- szülői értekezletek: - hagyományos értekezletek,

- szülőcsoportos beszélgetések

- hirdetőtábla,
- üzenő füzet,
- nyílt napok,
- időpont-egyeztetés után egyéni beszélgetés,
- szervezett programok

7.1. Egyéb kapcsolatok

- A minibölcsőde vezetője folyamatos kapcsolatot tart fenn a jelzőrendszerrel.
- A minibölcsőde vezetője kapcsolatot tart az önkormányzat illetékes személyével, a gyámügyi előadóval és a Gyermekjóléti Szolgálattal.
- A minibölcsőde vezetője kapcsolatot tart a szakmai szolgáltatások ellátására létrehozott intézményekkel.

8. Jogkörök és felelőségek

- Az intézménynek és a dolgozóknak a munkaviszonyból adódó jogait és kötelezettségeit az általános érvénnyel hatályban lévő Munka Törvénykönyv, a Közalkalmazottak Jogállásairól szóló törvény 55-80 §. és végrehajtási utasításai határozzák meg.
- A konkrét szabályokat az SzMSz, a munkaköri leírások, felügyeleti szerv és a fenntartó utasításai tartalmazzák.
- A munkát minden alkalmazottnak a munkaköri leírásának megfelelően köteles végezni.
- A feladatok irányításában és végrehajtásában, a kapcsolatok kialakításában az egyszemélyi felelősség elvét kell megvalósítani. Az egyszemélyi felelősség azt jelenti, hogy minden dolgozó felelős intézkedéseikért, munkája minőségéért, tevékenységei következményeiért.
- Az intézmény minden dolgozója köteles munkáját úgy végezni, hogy a többi dolgozó tevékenységét elősegítse, támogassa.
- A munkáltatói jogkör kiterjed a munkaviszony létesítésére, módjára, megszüntetésére, a munka minősítésére, díjazására, kedvezmények, juttatások

megállapítására, a fegyelmi és anyagi felelősségre vonások kérdéseire, személyzeti feladatokra, munkavégzés elrendelésére és ellenőrzésére.

- Aláírási joggal -külső szervek felé- az intézményt érintő kérdésekben, kötelezettség vállalással járó megállapodások esetén az intézmény vezetője rendelkezik. Aláírási jogát indokolt esetben, meghatározott kérdésekben, írásban másra is átruházhatja.

9. Ünnepek, megemlékezések, rendezvények rendje

Az ünnepek, megemlékezések, rendezvények rendje az aktuális ünnephez igazodik. A gyerekek csoportjukban a kisgyermeknevelővel készülnek ezekre az alkalmakra.

10. A gyermekek felvételének, átvételének feltételei, eljárási rendje, a jogviszony megszűnésének szabálya

Minibölcsődébe felvehető: minden olyan kisgyermek, akinek szülei valamilyen ok miatt nem tudják biztosítani a napközbeni gondozását. Az 1997. évi XXXI. törvény a gyermekek védelméről és a gyámügyi igazgatásról kiemeli olyan kisgyermek felvételi lehetőségét, akinek szociális- vagy egyéb ok miatt egészséges fejlődése érdekében szükséges a bölcsődei gondozás, nevelés.

A gyermek minibölcsődébe történő felvételét a szülő hozzájárulásával

- a körzeti védőnő
- a házi orvos, házi gyermekorvos
- a szakértői és rehabilitációs bizottság
- a szociális ill. családgondozó
- a gyermekjóléti szolgálat
- a gyámhatóság is kezdeményezheti.

A minibölcsődei felvétel jelentkezés alapján történik, előre meghirdetett és a honlapon közzétett időpontban.

Az elutasított gyermekek szülei részére a minibölcsőde határozatot küld.

Férőhely feletti jelentkezők esetén minibölcsődei felvételi bizottság (vezető, gondozónők) dönt a felvételekről.

11. A gyermekek távolmaradásának és mulasztásának igazolására vonatkozó szabályok

A minibölcsődéből 3, vagy ennél több napot hiányzó gyermek csak orvosi igazolással jöhet újra a minibölcsődébe.

Amennyiben a kisgyermeknevelő értesíti a szülőt, hogy gyermekén betegségre utaló tüneteket tapasztal, a gyermek legközelebb csak orvosi igazolással jöhet közösségbe.

Ha a szülő előzetesen bejelenti gyermeke távolmaradását, azt igazoltnak tekintjük.

12. Az étkezési térítési díjakra vonatkozó rendelkezések

12.1. Az étkezési térítési díjak megállapításának és befizetésének szabályai

Az étkezési térítési díjak befizetése előre történik, a tárgyhónap 5-e és 10-e között. Pótbefizetés a meghirdetett napon lehetséges.

12.2. Étkezés lemondása, étkezési díj visszafizetése

Hiányzás esetén az étkezés lemondható minden munkanapnapon reggel 9 óráig telefonon, vagy személyesen a bölcsődében. A lemondás a következő naptól érvényes. Be nem jelentett hiányzás esetén a szülő az étkezési díj visszafizetésére nem tarthat igényt.

13. A rendszeres egészségügyi felügyelet és ellátás rendje

A minibölcsődébe járó gyermekek intézményen belüli egészségügyi gondozását (a fenntartó és a gyermekorvosi szolgálat közötti megállapodás alapján) a minibölcsődét látogató orvos látja el.

Minibölcsődénk gyermekorvosa: Dr. Száray Eszter

A gyermekorvos megbízási szerződés alapján szűrővizsgálatokat végez, elvégzi a közegészségügyi és járványügyi teendőket, egészségügyi felvilágosítást ad.

A minibölcsődébe járó gyermekek időszakos orvosi vizsgálata során - csecsemő esetén havi, egy év felett negyedévenkénti gyakoriságban - a gyermek fizikai-, értelmi-, érzelmi állapotának, illetve szocializációjának ellenőrzését végzi, amelyhez felhasználja a saját és a gondozónői dokumentációt.

A feltárt egészségügyi problémákat megbeszéli a kisgyermeknevelővel, szülővel, a gyermek házi orvosával, illetve szükség esetén szakvizsgálatot kér. /A többször módosított

98/1990.(V.1.) MT rendelet 19/b § (4) bekezdése alapján a gyermekvédelmi intézmények orvosainak (hasonlóan a szociális intézmények orvosaihoz) a szakorvosi ellátásra utalási jogosultsága azonos az alapellátás orvosaiéval (házi orvos, házi gyermekorvos).

14. Intézményi védő, óvó előírások

A gyermekek biztonságos és egészséges környezetben történő nevelése érdekében a szükséges feltételrendszer vizsgálata, a feltételek javítása állandó feladat. Minden gondozónő feladatát képezi az, hogy a rábízott gyermekek részére az egészségük, testi épségük megőrzéséhez szükséges ismereteket átadja, és ezek elsajátításáról meggyőződjék, továbbá, ha észleli, hogy a gyermek balesetet szenved, vagy ennek veszélye fennáll, a szükséges intézkedéseket megtegye. Ezért:

- Minden gondozási év kezdetén, valamint kirándulások előtt és egyéb esetekben szükség szerint a gyermekek életkorának megfelelően – ismertetni kell az egészségük és testi épségük védelmére vonatkozó előírásokat, veszélyforrásokat és az elvárható magatartásformákat.
- A minibölcsőde csak megfelelőségi jellel ellátott játékokat vásárol. A játékot használó kisgyermeknevelő köteles a játékon feltüntetett vagy ahhoz mellékelt figyelmeztetést, feliratot és használati utasítást gondosan áttanulmányozni és a játékszert, a szerint alkalmazni.
- Ha a gyermeket baleset éri, bármely minibölcsődei alkalmazottnak kötelessége az elsősegélynyújtás, valamint a veszélyforrásra a minibölcsőde vezetőjének figyelmét haladéktalanul felhívni.
- A gyermekek biztonsága érdekében a minibölcsődében tartózkodásuk ideje alatt végig szakképzett kisgyermeknevelő felügyelete alatt állnak.

14.1. Gyermekvédelmi feladatok ellátásának rendje

A gyermek veszélyeztetett akkor, ha olyan állapotba kerül, amely testi, értelmi, erkölcsi vagy érzelmi fejlődését akadályozza.

A minibölcsőde kötelességei:

A minibölcsőde köteles együttműködni a jelzőrendszerrel, a gyermekjóléti szolgálattal, a gyermekvédelmi feladatokat ellátó más személyekkel, intézményekkel, hatóságokkal, pénzügyi

ellátások kezdeményezése céljából az önkormányzattal, az intézményvezetőnek kötelessége részt venni a jelzőrendszeri konferenciákon.

A szülőket a gyermek fejlődéséről rendszeresen tájékoztatni kell.

A szülők kötelességei:

Minibölcsődébe érkezéskor gyermeküket személyesen adják át a kisgyermeknevelőnek.

Akadályoztatás esetén más személy csak a szülők írásos meghatalmazásának birtokában viheti el az intézményből a gyermeket.

14.2. A gyermekbalesettel kapcsolatos teendők

Nyilvántartást kell vezetni azokról a balesetekről, amelyek 3 napon túl gyógyulnak, de orvosi ellátást nem igényelnek.

Amennyiben a sérülés ellátásához orvost kell hívni, a balesetről 3 példányban jegyzőkönyvet kell felvenni. A jegyzőkönyvbe felvett balesetek kivizsgálhatók.

14.3. A gondozói- nevelői munka egészséges és biztonságos feltételeinek megteremtésével összefüggő tevékenységek rendje

- A minibölcsőde működése során az ÁNTSZ által meghatározott szabályokat be kell tartani.
- A minibölcsődében megbetegedő, lázas gyermeket a szülőnek a lehető legrövidebb időn belül haza kell vinnie. A szülő megérkezéséig gondoskodni kell a gyermek lázának csillapításáról, szükség esetén orvosi ellátásáról.
- Gyógyszeres kezelés alatt lévő gyermek a bölcsődét a teljes gyógyulásig nem látogathatja.
- Fertőző gyermekbetegség esetén a szülőnek a minibölcsődét azonnal értesítenie kell.
- A csoportszobában a szülők csak a kisgyermeknevelők engedélyével tartózkodhatnak.
- A minibölcsőde helyiségeibe belépni csak a minibölcsőde vezetőjének engedélyével szabad.
- A bölcsőde konyhájába csak egészségügyi könyvvel rendelkező személy léphet be.
- Tűz-baleset- és munkavédelmi oktatás megtartása jogszabály szerint kötelező.

14.4. Rendkívüli esemény, bombariadó esetén szükséges teendők

A minibölcsőde minden alkalmazottja köteles az általa észlelt rendkívüli eseményt közvetlen felettesének jelenteni.

A minibölcsőde vezetője azonnal dönt a szükséges intézkedésekről.

14.5. A dohányzásra vonatkozó szabályok

A minibölcsőde egész területén tilos a dohányzás, ezt piktogramokkal és szöveggel is kifüggesztettük. Dohányozni csak az intézmény határaitól 5 m-en kívül eső területeken lehetséges.

15. A minibölcsőde dolgozóira vonatkozó szabályok

15.1. A dolgozók távolmaradásának igazolására vonatkozó szabályok

A dolgozó köteles munkaideje kezdetére beosztási helyén munkára készen megjelenni. Rendkívüli távolmaradás esetén a dolgozó annak okát előző nap, de legkésőbb az adott munkanapon 8 óráig köteles munkáltatójának bejelenteni, hogy a szakszerű helyettesítésről gondoskodni lehessen.

15.2. A dolgozók munkaideje, munkarendje

A kisgyermeknevelők heti munkaideje 40 óra, ebből a csoportban letöltendő kötelező óraszám 35 óra. Tehát a csoportban a kisgyermeknevelők napi 7 órát dolgoznak, a fennmaradó időben a kisgyermeknevelő gondozó- nevelő munkával kapcsolatos írásbeli teendőket, dekorációs anyagbeszerzést, családlátogatást végez.

A kisgyermeknevelők napi munkaidejében legalább 2 óra átfedési idő biztosított.

A munkabeosztást és a csoporthoz történő beosztást a minibölcsőde éves munkatervében határozzuk meg.

A kisgyermeknevelők munkarendje évszakonként változik.

16. Egyéb szabályok

- A minibölcsőde területén idegenek csak az intézmény vezetőjének engedélyével tartózkodhatnak.
- A minibölcsőde helyiségeit nem gondozási célra átengedni csak a gyermekek távollétében, a minibölcsőde vezetőjének engedélyével szabad.
- A minibölcsődéből történő csoportos távozás esetén a kisgyermeknevelők a minibölcsőde vezetőjének kötelesek bejelenteni, hogy hány gyermekkel, és hová távoznak.

17. Záró rendelkezések

21.1. A szervezeti és működési szabályzatot a minibölcsőde személyzete fogadja el, amely a fenntartó jóváhagyásával válik érvényessé.

21.2. A hatályba lépett szervezeti és működési szabályzatot meg kell ismertetni a minibölcsőde azon alkalmazottaival is, akik nem a minibölcsőde állandó dolgozói, valamint azokkal, akik kapcsolatba kerülnek a minibölcsődével, és meghatározott körben használják helyiségeit.

21.3. A szervezeti és működési szabályzatban foglalt rendelkezések megtartása a minibölcsőde valamennyi alkalmazottjára kötelező, megszegése esetén a minibölcsőde vezetője munkáltatói jogkörében intézkedhet.

21.4. A szervezeti és működési szabályzatban foglaltakról a szülőket is tájékoztatni kell.

Záradék:

A minibölcsőde a fenti szervezeti és működési szabályzatot a kisgyermeknevelők – a 2019. február 22-én tartott határozatképes ülésén 100 %-os igenlő szavazattal – elfogadta.